



Ysgol Bro Cinnwrech

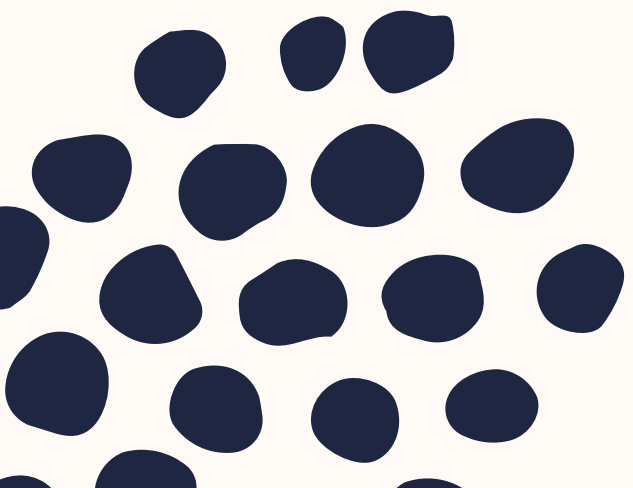
- Dyluniad Cwricwlwm -
(Fersiwn 2)

Cynhwys

1. Egwyddorion a Phwrpas
2. Hawliau a Gwella
3. Ehangder a Chydbwysedd
4. Addysgeg
5. Cynnydd ac Aseu
6. Adolygu ac Arfarnu



Egwyddonion a
Phwrpas





Buom yn gwrando ar ddysgwyr, rhieni, staff a Llywodraethwyr ar gyfer creu ein gweledigaeth. Dyma'r geiriau allweddol cafodd ei godi yn aml.

- Hapusrwydd
- Annog
- Cefnogol
- Cymunedol
- Iach
- Cynhwysol
- Teuluol
- Cymreictod
- Creadigol
- Diogel





Nod y Cwricwlwm:

- Creu amgylchfyd ac awyrgylch lle gall plant dyfu, datblygu ac aeddfedu i fod yn unigolion hyderus, ymwybodol o les eraill ac yn aelodau cyfrifol o gymdeithas.
- Cynnig addysg o'r ansawdd uchaf bosib sydd yn adlewyrchu gofynion yr unigolyn a'u rôl yn y gymuned, yng Nghymru a'r byd ehangach.
- Galluogi pob plentyn i ddatblygu i fod yn rhugl yn y Gymraeg a'r Saesneg fel y gallant gymryd rhan ym mywyd cymdeithasol a diwylliannol y gymdeithas ddwyieithog.
- Creu awyrgylch hapus sy'n seiliedig ar gydberthynas o barch a gofal rhwng athrawon a'i gilydd er mwyn caniatáu i'r plant ymagweddu'n gadarnhaol a datblygu mewn hunanhyder.
- Sicrhau bod plant yn cael cyfle cyfartal trwy ddarparu ar eu cyfer gwricwlwm sy'n berthnasol, yn wahaniaethol ac yn eang a chytbwys.





Yr ysgol:

Mae Ysgol Bro Cinmeirch yn ffodus iawn o gael adeilad mor ddeniadol mewn lleoliad arbennig. Caiff yr ystafell gymuned, y cae braf a'r parc antur sydd gennym eu defnyddio yn rheolaidd gan aelodau o'r gymuned y tu allan i oriau ysgol. Mae dysgu yn yr awyr agored yn ganolog i ethos Bro Cinmeirch. Ymdrechwn i roi cyfleoedd i'n dysgwyr ddatblygu eu sgiliau trwy brofiadau o fewn eu hamgylchedd lleol.

Rydym yn awyddus i greu awyrgylch diogel, hapus a chyfeillgar i bob plentyn sy'n aelod o'r ysgol. Ein gweledigaeth yw cyflwyno profiadau amrywiol a perthnasol i'r plant er mwyn iddynt feithrin a datblygu'r sgiliau angenrheidiol i dyfu'n bersonau cyfrifol ac annibynnol. Mae cydweithio agos a chyson rhwng y cartref a'r ysgol yn hanfodol er mwyn sicrhau'r cyfleoedd addysgol gorau posib i'r plant.





Themâu'r dosbarthiadau:

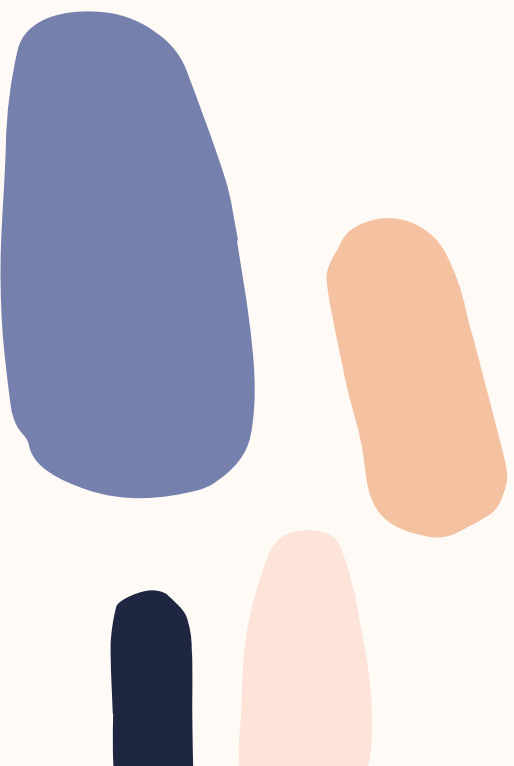
Rydym yn dysgu'n thematig ar draws yr ysgol. Mae dosbarthiadau'r dysgwyr sylfaen yng nghyd gynllunio ar un drefn yng nghyfnod allweddol 2. Mae'r athrawon yn pennu thema er mwyn cael cylch pedwar mlynedd amrywiol ond yn cymryd i ystyriaeth llais a diddordebau'r dysgwyr.

Cyn pob themâu mae cyfle i ddisgyblion rannu syniadau eu holi cwestiynau am y thema boed hyn drwy grid GED, map meddwl neu gwestiwn mawr. Mae dysgwyr cyfnod allweddol 2 yn meddwl am syniadau a chwestiynau i gyd-fynd a'r chwe maes dysgu.

Mae'r dysgwyr sylfaen yn gyrru llythyr ar gychwyn pob thema a chyfnod allweddol 2 yn rhannu dogfen ar Google Classroom er mwyn rhannu'r thema gyda'n rhieni, rhoi cyfle iddynt nodi syniadau i'r themâu neu rannu unrhyw arbenigedd yn y teulu sy'n cyd-fynd.



Hawliadu a Gwella 



Beth yw ystyr Cwricwlwm?

- Cwricwlwm yw popeth y mae dysgwyr yn ei brofi yn yr ysgol.
- Mae'r cwricwlwm yn gwireddu ein gweledigaeth fel ysgol.
- Mae'n ysgogi ac yn cefnogi disgyblion trwy eu taith addysgiadol.
- Mae ein cwricwlwm yn addas ar gyfer dysgwyr o wahanol oedrannau a galluoedd.
- Drwy ddylunio'r cwricwlwm mae darparu profiadau dysgu o ansawdd uchel yn flaenllaw.
- Y bwriad yw creu dysgu cyffrous sy'n ysgogi dysgwyr yn yr ystafell ddosbarth a thu allan.
- Dogfen er mwyn sicrhau ein bod yn codi safonau, lleihau'r bwlch cyrhaeddiad rhwng disgyblion a galluogi pobl ifanc i fyw yn y gymdeithas fodern.
- Rhywbeth i helpu disgyblion i oroesi ac i ffynnu mewn byd sy'n newid yn gyflym.





Iechyd a Lles:


- Mae'r cyngor Lleisiau Lles yn cyfarfod unwaith y mis gyda'r arweinydd, Mrs Ffion Higgins i drafod materion gwahanol.
- Maent yn trefnu digwyddiadau pwysig e.e bore goffi Macmillan, trefnu gweithgareddau lles ar gyfer diwrnod iechyd meddwl y byd.
- Mae'r Lleisiau Lles wedi cynnal cystadleuaeth posterï codi calon sydd o gwmpas yr ysgol.
- Mae'r Lleisiau Lles wedi helpu i greu 'cornel clud' a 'bocs teimladau' yn yr ysgol.
- Mae'r Lleisiau Lles wedi helpu i greu 'nodyn neis' fel rhan o les y staff.
- Mae'r Lleisiau Lles yn gyfrifol am ddadansoddi canlyniadau holiaduron y disgyblion sydd yn cael ei wneud dwywaith y flwyddyn.
- Mae diwrnodau lles yn cael ei drefnu e.e 'Gwener Gwenu' lle mae cyfle i rieni a'r gymuned fod yn rhan o ddigwyddiadau arbennig i wella iechyd meddwl.





2.

Cyfleoedd cyfartal:

- Rydym yn sicrhau bod cwricwlwm yn gynhwysfawr ac yn rhoi cyfleoedd a phrofiadau newydd i'r holl ddisgyblion.
 - Mae disgyblion yn dysgu mewn ffyrdd gwahanol ac yn datblygu ar raddfa wahanol.
 - Mae gan bob disgybl yr hawl i gael mynediad i'r cwricwlwm.
 - Mrs Siân Griffiths yw ein cydlynnydd anghenion dysgu ychwanegol ac mae adnabyddiaeth gynnar o ddisgyblion a'u hanghenion yn oll bwysig.
 - Rydym yn sicrhau ymyrraeth a chefnogaeth gyson.
 - Rydym yn gwahaniaethu yn effeithiol.
 - Rydym yn sicrhau bod gan yr holl staff ddealltwriaeth o'r ysgol gyfan.
 - Rydym yn ymestyn ac yn herio disgyblion ond yn ystyriol ac yn ofalgar o les.
- 

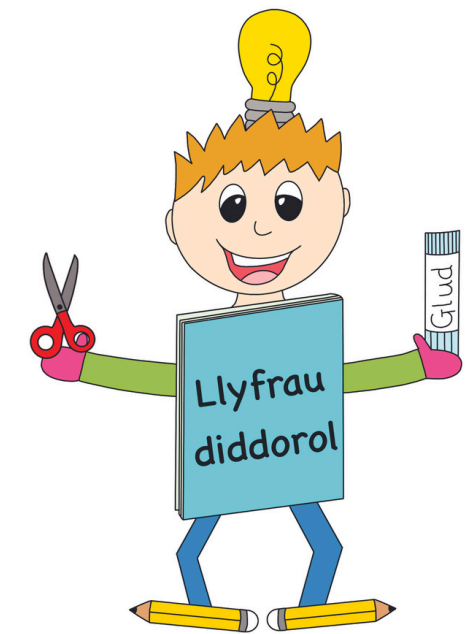
2.

Y 4 diben:

Mae'r 4 diben yn ddyhead ac yn nod derfynol i ni fel ysgol.

Rydym yn gwireddu'r 4 diben o fewn yr ysgol gan sicrhau:

- ein bod yn gosod disgwyliadau uchel i bawb.
- yn hyrwyddo lles personol a chenedlaethol.
- yn herio anwybodaeth a ffug-wybodaeth.
- yn annog dysgwyr i chwarae eu rhan fel dinasyddion effro a beirniadol.



2.

Ina Iachus

- Meddu ar werthoedd cryf sy'n sefydlu credoau oesol ac ysbrydol.
- Adeiladu lles meddyliol ac emosiynol trwy ddatblygu hyder, cadernid ac empathi.
- Cymhwyso gwybodaeth am effaith diet ac ymarfer corff ar iechyd corfforol a meddyliol yn eu bywydau bob dydd.
- Gwybod sut i ddod o hyd i'r wybodaeth a'r cymorth sydd eu hangen i gadw'n ddiogel ac iach.
- Cymryd rhan mewn gweithgarwch corfforol.
- Gwneud penderfyniadau rhesymol yn eu ffordd o fyw a rheoli risg.
- Ffurfio perthnasau cadarnhaol yn seiliedig ar ymddiriedaeth a pharch at ei gilydd.
- Wynebu a goresgyn heriau mor annibynnol a gallent.
- Bod yn barod i fyw bywyd cyflawn fel aelodau gwerthfawr o gymdeithas.



Ceri Creadigol

- Cysylltu â chymhwyso gwybod a'u sgiliau i greu syniadau a chynhyrchion.
- Meddwl yn greadigol er mwyn ail lunio a datrys problemau.
- Adnabod cyfleoedd ac yn manteisio arnynt.
- Mentro'n bwylllog.
- Arwain a chyfrannu i dîm yn effeithiol ac yn gyfrifol.
- Mynegi syniadau ac emosiynau drwy gyfryngau gwahanol.
- Rhoi eu hegni a'u sgiliau fel y gall eraill elwa ac yn barod i chwarae rhan lawn mewn bywyd a gwaith.



2.

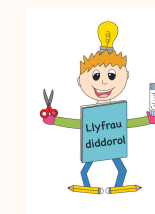
Gwen Gwybodus

- Darganfod, gwerthuso a defnyddio tystiolaeth wrth lunio barn.
- Trafod materion cyfoes ar sail eu gwybodaeth a'u gwerthoedd.
- Ymarfer a deall eu cyfrifoldebau a'u hawliau dynol a democrataidd.
- Deall ac ystyried effaith eu gweithredoedd wrth ddewis a gweithredu.
- Gwybodus am eu diwylliant, eu cymuned, eu cymdeithas a'r byd yn awr ac yn y gorffennol.
- Parchu anghenion a hawliau pobl eraill, fel aelod o gymdeithas.
- Dangos eu hymrwymiad i sicrhau cynaladwyedd y blaned ac sy'n barod i fod yn ddinasyddion yng Nghymru a'r byd.

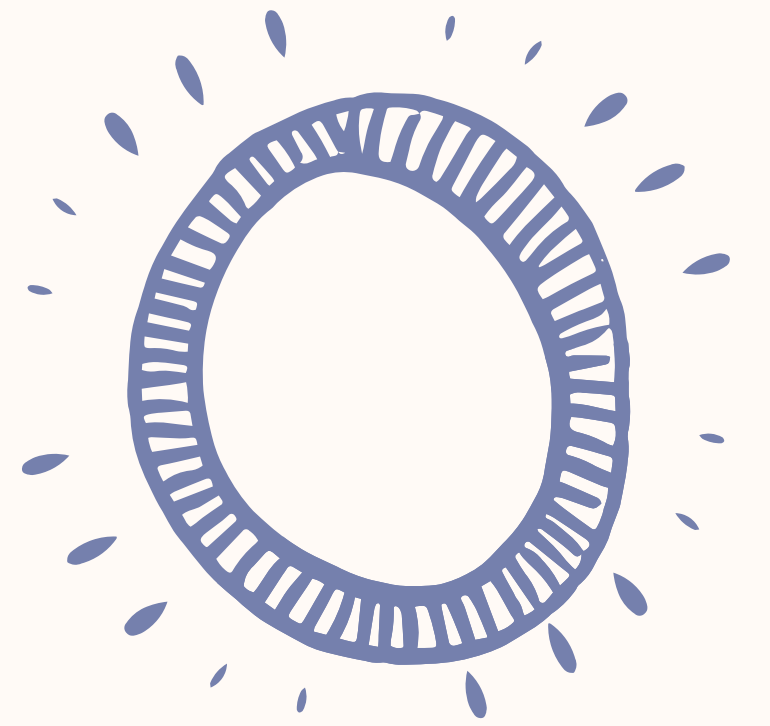


Gwil Galluog.

- Gosod safonau uchel.
- Mwynhau heriau.
- Chwilfrydig.
- Deall sut i ddatrys problemau.
- Cyfathrebu'n effeithiol drwy'r Gymraeg a'r Saesneg.
- Defnyddio rhif yn effeithiol.
- Deall sut i ddehongli data.
- Defnyddio technoleg ddigidol yn greadigol.
- Ymchwilio a gwerthuso eu canfyddiadau'n feirniadol ac yn barod i ddysgu trwy gydol eu bywyd.



Ehangyder a
Chydbwysedd





Sgiliau Trawsgwricwlaidd:

Rhifedd: Cydlynwr Miss Eleri Davies

Llythrennedd: Cydlynwr Mrs Ellyw Vaughan Evans

Cymhwysedd Digidol: Cydlynwr Miss Teleri Griffiths

Mae sgiliau cymhwysedd digidol, rhifedd a llythrennedd yn fforddodol i alluogi'r dysgwyr i wireddu'r pedwar diben. Mae'r tri sgil trawsgwricwlaidd mandadol hyn wedi'u gwireddu a'u datblygu ar draws pob maes dysgu.

Wrth esblygu cwricwlwm i Gymru, mae arbrofi ac arloesi'n wedi bod yn hanfodol a byddwn yn parhau i arbrofi a chydweithio'n ac ysgolion eraill er mwyn sicrhau profiadau dysgu a'r addysgu gorau.

Mae ein dysgwyr yn cael cyfleoedd i:

- Ddatblygu sgiliau gwranddo, darllen, siarad ac ysgrifennu.
- Gallu defnyddio rhifau a datrys problemau mewn sefyllfaoedd go iawn.
- Fod yn ddefnyddwyr hyderus o ystod o dechnolegau i'w helpu i weithredu a chyfathrebu'n effeithiol a gwneud synnwyr o'r byd.



Crefydd, gwerthoedd a moeseg:

- Rydym yn dysgu crefydd, gwerthoedd a moeseg fel rhan o faes dysgu a phrofiad y Dyniaethau a'r sesiynau 'tyfu i fyny'.
- Mae'r ysgol yn sicrhau ein bod yn cefnogi diwrnodau hanesyddol e.e Martin Luther King Jr, Rosa Parks ayyb.
- Mae'r cyngor Lleisiau Lles yn trefnu bod yr ysgol yn codi ymwybyddiaeth ar ddiwrnodau arbennig e.e gwisgo coch a thrafod am faterion pwysig ar ddiwrnod 'dangos y cerdyn coch i hiliaeth'.
- Rydym yn dathlu crefyddau eraill e.e Blwyddyn Newydd Tsieineaidd, Diwalli ayyb.



Amrywiaeth:

Rydym yn cynnwys cyfleoedd i ddysgwyr:

- Ddatblygu empathi a thrugaredd at eraill.
- Ddathlu cefndiroedd, gwerthoedd a nodweddion amrywiol.
- Ddatblygu eu gwerthoedd eu hunain ac ymdeimlad o'u hunaniaeth.
- Meithrin dealltwriaeth o bobl a gwahanol gredoau a safbwyntiau.
- Herio stereoteipiau.
- Rhannu hanesion grwpiau gan gynnwys grwpiau lleiafrifol, a galluogi pob dysgwr i weld ei hun a'i brofiad wedi'u cynrychioli yn y testunau, y profiadau a'r wybodaeth a ddatblygir drwy'r cwricwlwm.





Addysg Cydberthynas a Rhywioldeb:

- Mae addysg cydberthynas a rhywioldeb yn elfen drawsbynciol ond mae ef hefyd yn rhan o faes ehangach iechyd a lles.
- Rydym hefyd yn creu cyfleoedd i'w addysgu ar wahan.
- Rydym yn galw y sesiynau yma yn yr ysgol yn sesiynau 'Tyfu i fyny'.
- Rydym yn sicrhau fod o leiaf 2 aelod staff yn y sesiynau.
- Rydym yn sicrhau fod aelodau staff yn dal fyny gyda'r hyfforddiant diweddaraf.
- Mae cynllun clir ar draws yr ysgol ac rydym yn ail ymweld arno yn rheolaidd.
- Rydym yn ceisio adlewyrchu y profiadau y gall dysgwyr eu cael yn y byd o'u cwmpas.
- Mae llais y dysgwyr yn hanfodol i ni fel ysgol ac rydym yn ystyried safbwyntiau ac anghenion dysgwyr a'u teuluoedd.
- Rydym yn cydweithio gyda asiantaethau allanol ar rhai materion e.e swyddog heddlu'r ysgol, sesiynau sbectrwm.





Hawliau dynol a chonfensiwn y Cenhedloedd Unedig:

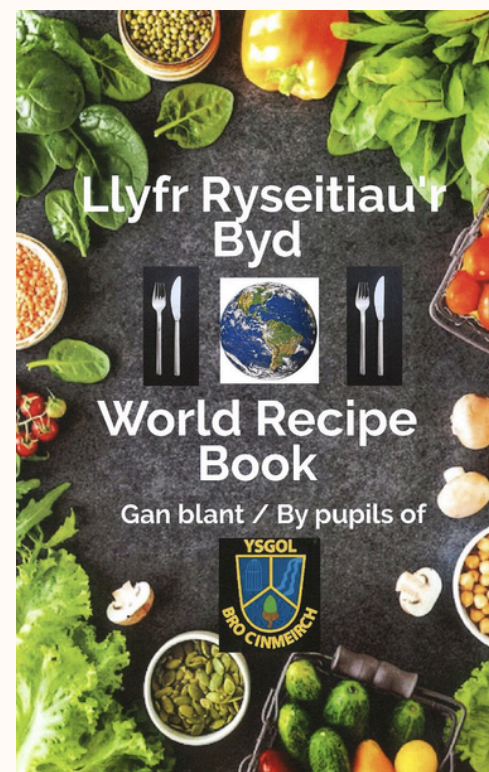
- Hawliau dynol yw'r rhyddid a'r amddiffyniadau y mae gan bawb hawl iddyn nhw. Yng Nghymru, mae ein hawliau dynol wedi'u diogelu yn ôl y gyfraith gan Ddeddf Hawliau Dynol 1998. Yn ogystal, mae gan blant a phobl ifanc a phobl anabl hawliau dynol penodol, wedi'u gwarantu gan Gonfensiwn y Cenhedloedd Unedig ar Hawliau'r Plentyn a Chonfensiwn y Cenhedloedd Unedig ar Hawliau Pobl ag Anableddau. Mae'r ddau gonfensiwn hyn hefyd yn cyfleu rhwymedigaethau ar genedl-wladwriaethau.
- Diben Confensiwn y Cenhedloedd Unedig ar Hawliau Pobl ag Anableddau yw hyrwyddo, diogelu a sicrhau mwynhad llawn a chyfartal o'r holl hawliau dynol gan bobl anabl.
- Mae cefnogi dysgwyr i wybod eu hawliau a pharchu hawliau pobl eraill drwy addysg hawliau dynol yn cael ei wneud drwy ein sesiynau 'tyfu i fyny', fel gwasanaeth ysgol gyfan ac yn cael ei gyflwyno gan y Cyngor Ysgol.
- Mae 2 aelod o'r Cyngor Ysgol yn mynychu hyfforddiant lleol am hawliau plant yn flynyddol ac yn rhannu'r neges i weddill yr ysgol.





Gyrfaoedd a phrofiadau sy'n gysylltiedig â byd gwaith:

- Rydym yn cynnig cyfleoedd i ddatblygu ffordd entrepreneuriaid o feddwl e.e creu llyfr rysáit i rieni a'r gymuned gan sicrhau fod y dysgwyr yn rhan o siopa am y cynnyrch lleol, yn coginio'r bwyd eu hunain ac yn gyfrifol am ariannu'r prosiect gan wneud elw.
- Mae addysg a phrofiadau byd gwaith yn galluogi dysgwyr i ddangos eu siliâu cynllunio a threfnu, megis rhoi syniadau ar waith, gosod nodau, rheoli amser a monitro canlyniadau a myfyrio arnyn nhw.
- Gwerthfawrogi'r ystod gynyddol o gyfleoedd yn y gweithle lle mae gallu cyfathrebu yn y Gymraeg yn bwysig.
- Datblygu gwydnwch a'r gallu i addasu mewn ymateb i heriau, dewisiadau a chyfrifoldebau gwaith a bywyd,
- Datblygu'r agweddau a'r ymddygiadau sydd eu hangen i oresgyn rhwystrau i gyflogadwyedd, rheoli gyrfa a dysgu gydol oes.





Cyd-destunau lleol, cenedlaethol a rhyngwladol:

- Rydym yn helpu dysgwyr i wneud synnwyr o'r sgiliau a'r wybodaeth y maen nhw'n eu meithrin drwy greu cysylltiadau ag amgylcheddau, profiadau a digwyddiadau a all fod yn fwy cyfarwydd iddyn nhw.
- Rydym yn cyflwyno dysgwyr i gyd-destunau llai cyfarwydd, gan ehangu eu gorwelion a chan ymgysylltu a safbwyntiau sy'n wahanol i'w rhai nhw a gwerthfawrogi heriau a materion ehangach.
- Helpu iddynt wneud synnwyr o'u perthynas a'u cymunedau, eu hunaniaeth genedlaethol a'r byd ehangach.
- Rhoi'r cyfle pwysig i ddysgwyr ddeall ac ymateb i wahanol faterion a heriau, gan gynnwys cwestiynau cymdeithasol, economaidd ac amgylcheddol wrth weithio tuag at ddyfodol cynaliadwy a theg.
- Rhoi cyfleoedd i ymateb i'r materion a'r heriau sy'n codi o'r cydberthnasau hyn, gan ystyried y ffordd y maen nhw wedi llywio ein gorffennol a'r presennol, a'r ffordd y gallan nhw lywio ein dyfodol.



Rydym yn cynnal clwb garddio yn yr ysgol i'r gymuned, wedi'w drefnu gan 'Tŷ Gwyrdd' sydd yn lleol i'r ysgol.

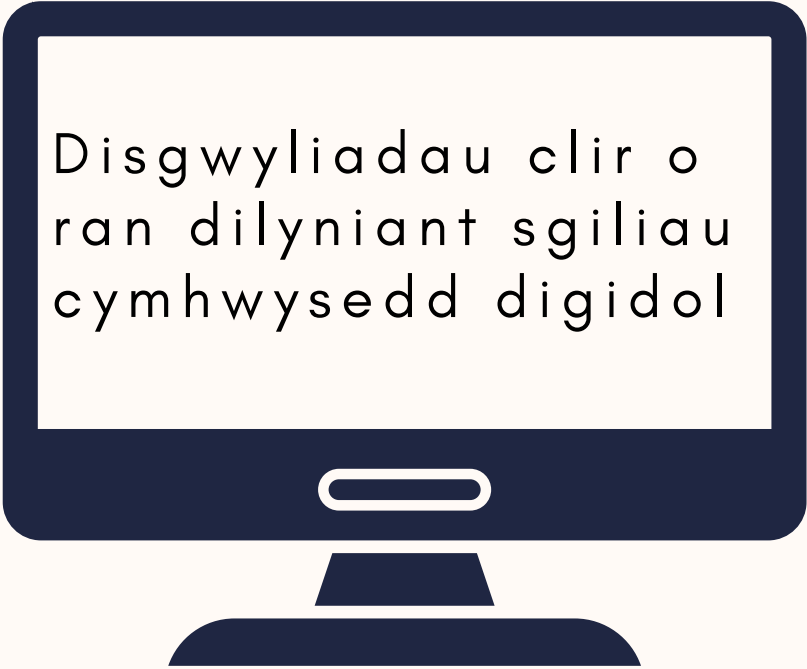
Mae'r ysgol yn sicrhau perthynas glos gyda'r gymuned e.e cartref yr henoed, busnesau lleol, siopau ayyb.

Rydym yn manteisio ar arbenigedd y gymuned e.e cogydd Bryn Williams wrth wneud gwaith coginio.

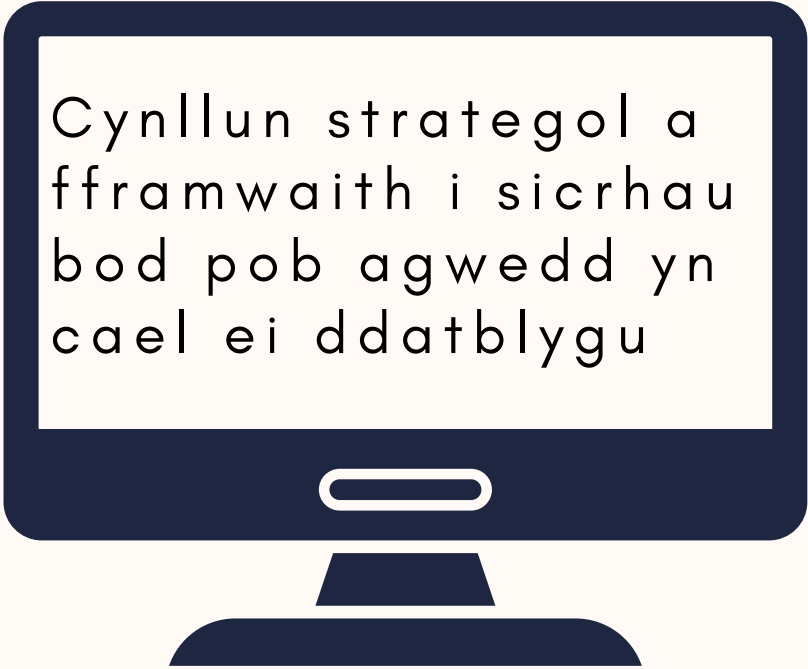




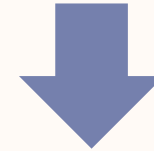
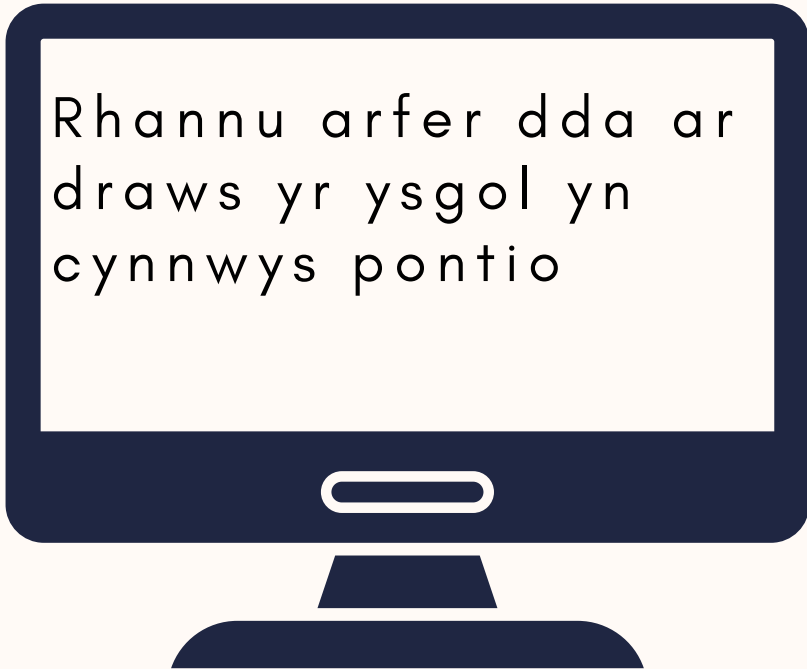
Arweinyddiaeth - Cymhwysedd Digidol:



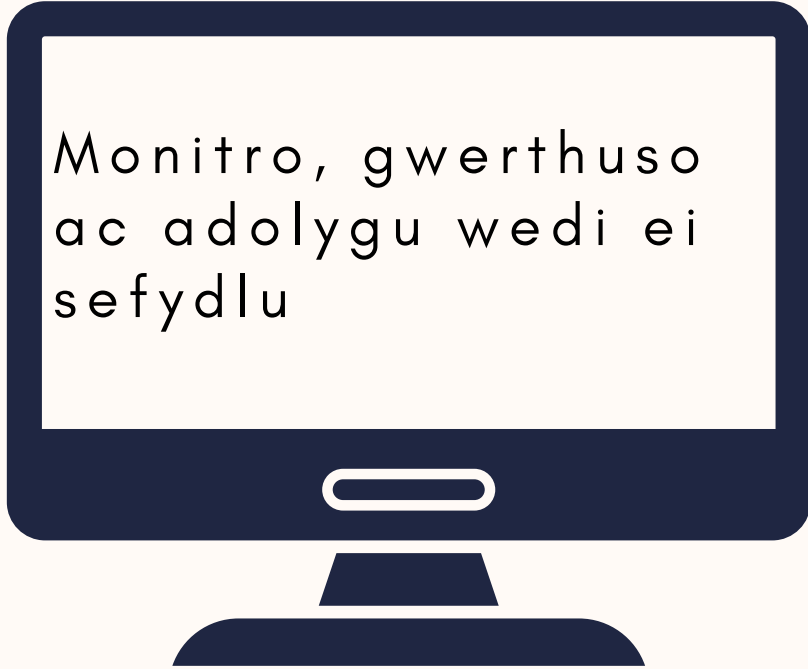
Cyflwyniad ar ddechrau pob blwyddyn academaidd yn egluro'r disgwyliadau



Creu cynllun strategol er mwyn mapio'r fframwaith



Rhannu arferion da a chreu dosbarth Google Classroom



Cynnal teithiau dysgu mewnol ac allanol

Dysgu proffesiynol ac arloesi - Cymhwysedd Digidol:



Staff yn cymryd perchnogaeth o'u datblygiad eu hunain drwy ddarganfod dulliau newydd.

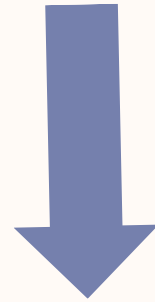


Dogfen gyda rhestr o apiau a gwefannau.

Cyfleoedd rheolaidd i gynnal a mynychu cyrsiau i staff a dysgwyr.

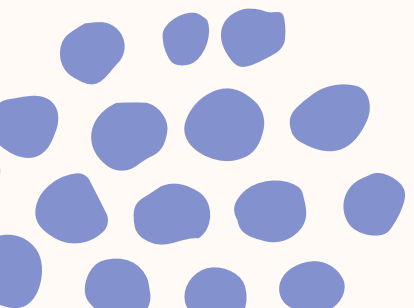


Cyfleoedd rheolaidd i staff gydweithio ag eraill a rhannu arferion da o fewn a thu allan i'r ysgol.



Trafodaethau mewn cyfarfodydd staff.

Addysgeog



Addysgeg - Cyffredinol:

- Mae cynnig profiadau newydd a cyffrous yn flaenoriaeth i athrawon yr ysgol.
- Mae ardaloedd ysgogol a creadigol wedi'w sefydlu yn yr ysgol.
- Rydym yn creu amgylchedd dysgu o'r radd flaenaf.
- Yn ystod eu hamser yn Ysgol Bro Cinmeirch rydym yn cynnig teithiau ac ymweliadau cyffrous.
- Mae cyfleoedd i gystadlu tu allan i'r ysgol mewn amrywiaeth o feysydd e.e chwaraeon, cwis llyfrau ayyb.
- Mae cyfleoedd yn ystod eu profiad yn yr ysgol i ymweld â llefydd gwahanol a mynd a'r tripiâu hwylus tu allan i'r ysgol.
- Rydym yn cynnig amrywiaeth o wersi cerddorol gan asiantaeth allanol DMC gan gynnwys piano, telyn, gitâr, llais a drymiau.
- Mae elfennau o sgiliau trawsgwricwlaidd yn cael eu dysgu yn bynciol ond mae'r mwyafrif o'r addysgu yn digwydd yn integredig a thematig drwy ddulliau themâu / cwestiynau mawr ac ymholiadau.

Addysgeg - 6 Maes Dysgu

Mae ein Cwricwlwm yn cynnwys y 6 Maes Dysgu a Phrofiad, mae'n cwmpasu'r Datganiadau o'r Hyn sy'n Bwysig ac yn adlewyrchu'r Egwyddorion Cynnydd.

Y Celfyddydau
Mynegiannol

Ieithoedd, Llythrennedd a
Chyfathrebu

Iechyd a Lles

Mathemateg a
Rhifedd

Y Dyniaethau

Gwyddoniaeth a
Technoleg

Addysgeg - 6 Maes Dysgu



Iechyd a Lles

Mae hyn yn cwmpasu agweddau corfforol, seicolegol, emosiynol a chymdeithasol bywyd gan helpu disgyblion i wneud penderfyniadau gwybodus am eu hiechyd a'u lles a dysgu sut i reoli dylanwadau cymdeithasol. Bydd hyn yn cynnwys Addysg Gorfforol.



Ieithoedd, Llythrennedd
a Chyfathrebu

Bydd hyn yn cynnwys Cymraeg a Saesneg, llenyddiaeth ac ieithoedd rhyngwladol.



Mathemateg a
Rhifedd

Yn y blynyddoedd cynnar bydd hyn yn golygu dysgu drwy chwarae. Mewn camau diweddarach, bydd hyn yn cynnwys gweithio'n annibynnol ac ar y cyd ag eraill.

Addysgeg - 6 Maes Dysgu



Y Celfyddydau
Mynegiannol

Yn ymgorffori celf, dawns, drama, ffilm, cyfryngau digidol a cherddoriaeth. Bydd yn annog creadigrwydd a meddwl beirniadol ac yn cynnwys perfformiad.



Y Dyniaethau

Yn ymgorffori daearyddiaeth, hanes, addysg grefyddol, astudiaethau busnes ac astudiaethau cymdeithasol. Bydd yn seiliedig ar brofiadau dynol a bydd hefyd yn ymdrin â diwylliant Cymru.



Gwyddoniaeth a
Technoleg

Yn ymgorffori bioleg, cemeg, ffiseg, cyfrifiadureg a dylunio technoleg.



Addysgeg - Barn Rhieni:



4.

Cymhwysedd Didigol:

Mae seilwaith digidol yn esblygu'n barhaus tra bod yr holl rhanddeiliaid yn datblygu fel dinasyddion moesegol a chadarn.

Polisi Diogelu Dysgu Digidol- Pawb yn deall eu rôl mewn diogelu data a diogelwch digidol

Defnyddio'r Hwb fel y prif lwyfan dysgu digidol

Pwrpasu'r dysgu digidol i gefnogi'r Cwricwlwm

Datblygu dealltwriaeth o dechnloeg yn gyson

Sicrhau bod digon o offer addas yn yr ysgol

Sicrhau bod y polisïau yn gyfredol. Sicrhau bod pawb wedi arwyddo'r cytundebau cywir.

Sicrhau bod pawb gyda mynediad i Hwb a bod defnydd cyson.

Sicrhau bod y staff yn ymwybodol o'r fodel SMART.

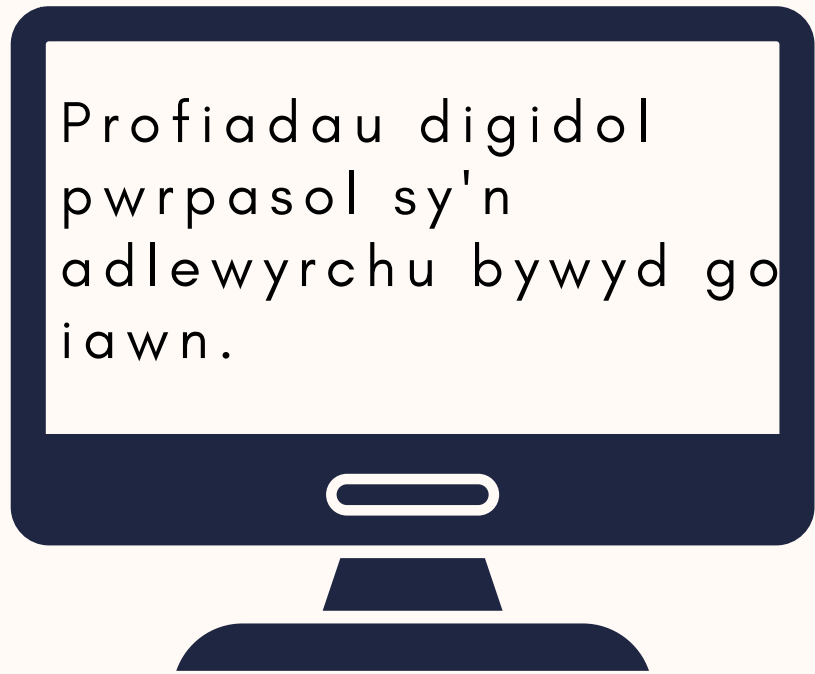
Mynychu hyfforddiant a rhannu arfer dda.

Cynnal awdit adnoddau yn gyson.

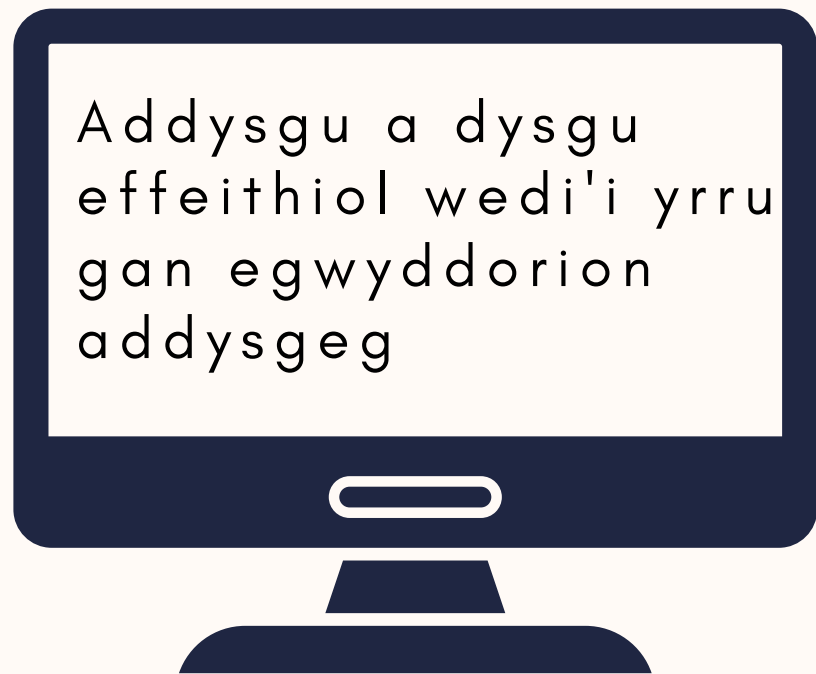


Cymhwysedd Digidol:

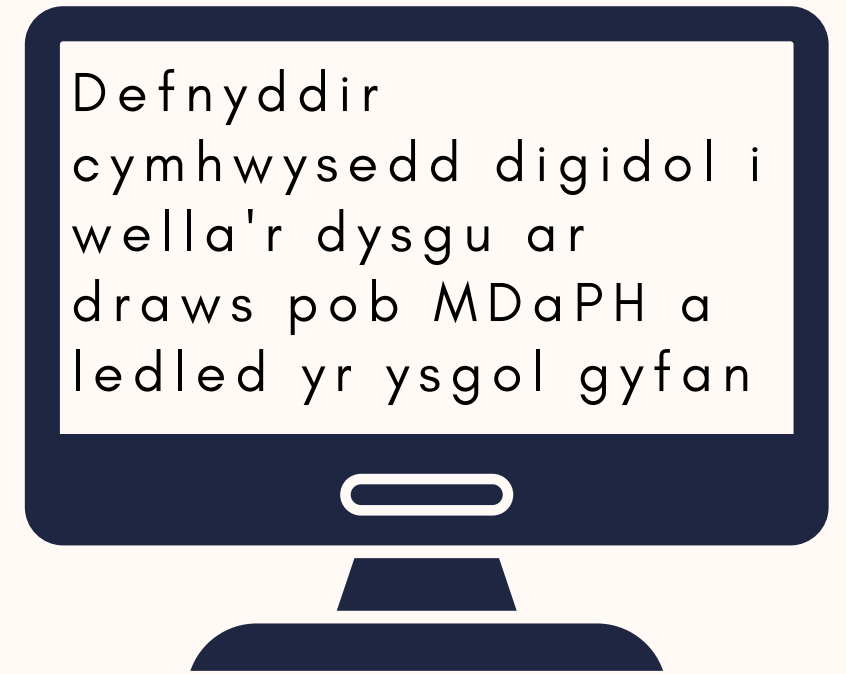
Defnydd uchelgeisiol, creadigol ac arloesol o gymhwysedd digidol i drawsnewid dysgu ar draws pob MDaPH.



Profiadau digidol pwrpasol sy'n adlewyrchu bywyd go iawn.



Addysgu a dysgu effeithiol wedi'i yrru gan egwyddorion addysgeg



Defnyddir cymhwysedd digidol i wella'r dysgu ar draws pob MDaPH a ledled yr ysgol gyfan



Sicrhau bod gwersi yn bwrpasol.
Rhannu syniadau gyda'r clwstwr.
Creu banc o adnoddau.

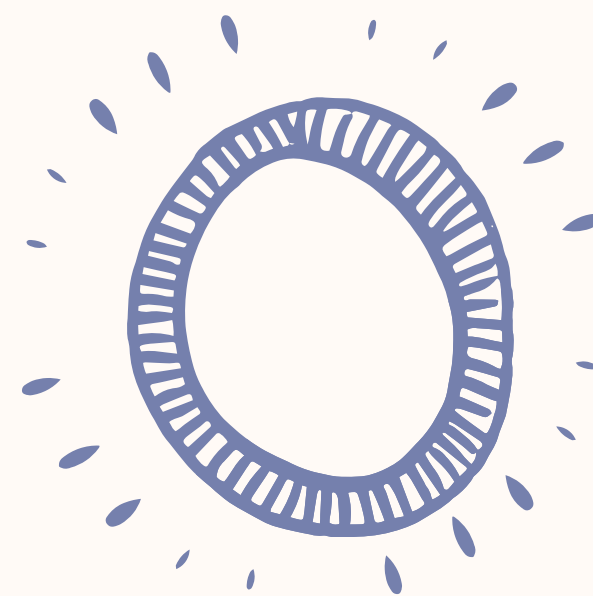
Creu offeryn tracio a chynllunio.

Cymreictod a Diwylliant:

- Rydym yn dathlu diwrnodau arbennig yn yr ysgol e.e Dydd Gŵyl Dewi.
- Rydym yn cymryd rhan mewn Eisteddfodau, Cwis Llyfrau ayyb.
- Mae'r 'Criw Cymraeg' yn cyfarfod yn fisol gyda'r arweinydd, Mrs Ellyw Vaughan Evans i drafod materion amrywiol.
- Mae'r Criw Cymraeg yn gyfrifol am y gystadleuaeth ciwbiau Cymraeg sydd yn ceisio annog a datblygu'r Gymraeg o fewn yr ysgol. Mae'r wobr yn amrywio yn dymhorol e.e diwrnod cysurus Cymraeg, diwrnod dweud jôcs Cymraeg ayyb.
- Siaradwyr Cymraeg yr wythnos yn cael gwisgo het bwced Cymru am yr wythnos.
- Mae'r Criw Cymraeg yn gyfrifol am ddewis a rhannu rhaglen Gymraeg y mis ac artist y mis ; mae hyn yn cael ei rannu yn ein cylchlythyrau i'n rhieni hefyd.
- Mae'r Criw Cymraeg yn trefnu diwrnod hwylus e.e Dydd Miwsig Cymru, prynhawn clustog a chylchgrawn.
- Testun trafod yr wythnos yn cael ei rannu yn ein cylchlythyr yn wythnosol i'n rhieni. Mae pob aelod staff yn gyfrifol am grwpiau o blant ac yn trafod testun yr wythnos e.e 'Beth yw'r gorau...siarad pob iaith neu hedfan?'



Cyffwrdd ac Aseu



Cynnydd ac Aseu:

Mae ein dysgwyr wrth galon y broses bontio. Rydym yn cefnogi pob dysgwr ar hyd y continwwm dysgu, wrth iddynt symud rhwng gwahanol grwpiau, gwahanol ddsbarthiadau, gwahanol flynyddoedd a gwahanol leoliadau. Rydym yn sicrhau bod lles pob dysgwr yn rhan bwysig ac annatod o'n prosesau, gan gydnabod anghenion unigolion, ar yr un pryd â chefnogi dilyniant a chynnydd yn eu dysgu. Mae ein dealltwriaeth o bob dysgwr unigol, a geir drwy ein strategaethau aseu, yn hanfodol i gefnogi'r broses hon.

Mae dilyniant dysgwyr ar hyd continwwm dysgu rhwng 3 ac 16 oed yn ganolog i'r Cwricwlwm i Gymru. Byddwn yn defnyddio amrywiol strategaethau aseu a fydd yn galluogi pob dysgwr unigol i wneud cynnydd ar gyflymder priodol, gan sicrhau eu bod yn cael eu cefnogi a'u herio yn unol â hynny.

Mae'r llywodraethwyr yn rhan hanfodol o'n hasesiadau. Mae'r llywodraethwyr wedi'w rhannu i is-bwyllgorau e.e llythrennedd, cwricwlwm ayyb ac yn ymweld â'r ysgol yn rheolaidd i graffu ar lyfrau a siarad gyda'r plant a'r staff.





Cynnydd ac Aseu:

Rydym yn defnyddio amrywiol strategaethau aseu fel diben cyffredinol yn y cwricwlwm i gefnogi pob dysgwr i wneud cynnydd.

Yn ogystal â hyn, mae aseu yn chwarae rôl sylfaenol mewn sicrhau bod pob dysgwr unigol yn cael ei gefnogi a'i herio'n briodol ac rydym yn defnyddio'r strategaethau i gyfrannu at ddatblygu darlun cyflawn o'r dysgwr - ei gryfderau, y ffyrdd y mae'n dysgu, a'i feysydd i'w datblygu - er mwyn llywio'r camau nesaf o ran dysgu ac addysgu.

- Mae ein hasesiadau'n cefnogi cynnydd dysgwyr unigol yn barhaus o ddydd i ddydd; yn nodi, cofnodi a myfyrio ar gynnydd dysgwyr unigol dros amser; ac yn deall cynnydd grwpiau er mwyn adlewyrchu ar ein hymarfer. Rydym yn:
- aseu a monitro lles dysgwr (PASS).
- aseu a monitro datblygiad gwybyddol dysgwyr (CAT4).
- aseu a monitro gwaelodlin dysgwyr.
- aseu a monitro tric a chlic.
- sicrhau ein bod yn cynnal aseuadau personol dwywaith y flwyddyn i ddysgwyr CA2.
- aseu sillafu'r dysgwyr drwy Glannau Menai a Parallel Spelling.



Cynnydd ac Aseu:

Rydym yn cyfathrebu'n effeithiol gyda rhieni/gofalwyr yn barhaus i feithrin perthnasoedd cadarnhaol er mwyn eu cynnwys mewn deialog pwrpasol ac ystyrlon. Mae hyn yn digwydd mewn prynhawniau agored, nosweithiau rhieni, Google Classroom/ Seesaw neu yn ein cylchlythyrau. Gall hyn helpu cynnydd dysgwyr drwy helpu rhieni/gofalwyr i ddeall sut y gallant gefnogi dysgu y tu mewn a thu allan i amgylchedd yr ysgol.

Mae gwybodaeth am unrhyw gymorth, ymyraethau neu anghenion ychwanegol sydd eu hangen ar gyfer datblygiad y dysgwr yn cael ei rannu gyda rhieni/gofalwyr.

